

Technische Anforderungen

Stand: 05.02.2025

DIE FREIWILLIGEN ANGSTHASEN

AGORA THEATER



INFORMATIONEN ZUM STÜCK

Alter:	ab 4 Jahren
Dauer:	45 Minuten
Zuschauerbegrenzung:	120
Aufbauzeit:	5 h
Abbauzeit:	1,5h
Ensemble:	1 Spielerin, 2 Spieler, 1 Techniker
Bühnenmaße:	IDEAL: (B) 9m x (T) 7m x (H) 5m MINIMAL: (B) 7m x (T) 5,25m x (H) 3,5m

ANFORDERUNGEN AN DEN VERANSTALTUNGORT

Die Inszenierung ist für eine Theaterbühne mit Rigging und Blackbox vorgesehen. Im Falle von abweichenden Bühnenmaßen und Ausstattung bitten wir Sie Kontakt mit uns aufzunehmen damit wir eine technische Lösung für Ihren Spielort finden können!

Vom Veranstaltungsort zu stellen:

Personal:	1 Tontechniker*in und 1 Lichttechniker*in während der gesamten Aufbauzeit Nach Absprache: 2 Helfer*innen für Auf- und Abbau
Aushang:	schwarz italienisch, Raum sollte komplett verdunkelbar sein.

Bühne: Die Spielfläche muss eben und splitterfrei sein, da wir einen bedruckten Vinylboden mitbringen.

Rigging: LX2 sollte nach Möglichkeit für den Auf- und Abbau fahrbar sein!

Strombedarf: 1x 16A CEE im hinteren Bühnenbereich für mitgebrachte Unterverteilung Licht- und Tontechnik
Alternativ: 3x 220V Schuko, 16A einzeln abgesichert

1x 220V Schuko am FOH
1x 220V Schuko im Backstage für Ladegeräte

Sonstiges: Es werden Nebelmaschine und Hazer eingesetzt. Die Brandmeldeanlage muß während der Proben und Veranstaltung ausgeschaltet sein!

Der FOH-Platz muss sich IM Zuschauerraum befinden!

Licht

Vom Veranstaltungsort zu stellen:

Dimmerkanäle: 19 + Publikumslicht

Scheinwerfer: 18 x PC 1kw MIT Torblenden (z.B.: Robert Juliat 310 HPC)
1 x Profiler 1kw mit Iris
Publikumslicht über DMX ansteuerbar

Farbfilter: 4x L201 für PC
1x L201 für Profiler

Feststrom + DMX: DMX-Übergabe zum Haus an FOH oder auf der Bühne (Lichtrack) möglich.
Wenn möglich:
Jeweils 1 x 220V Schuko + DMX 3 Pin in LX2 + LX4

Sofern möglich bitten wir nach Rücksprache die Scheinwerfer bereits im Vorfeld entsprechend dem Lichtplan zu hängen.

Wir bringen mit:

Scheinwerfer: 1 x Movinghead Ayrton Diablo S (550w, 22kg)
2 x BriteQ Power Pixel 4 (120w)
4 x Eurolite LED7C-12 (60w)

Sonstiges: 1 x Smoke Factory CaptainD Nebelmaschine (1,3kw)
1 x Smoke Factory Tour Hazer II Boxed (1,5kw)

Steuerung : ETC Nomad Software auf Macbook mit Showtec NET-2/3 Pocket Artnet Interface.
DMX-Übergabe Entweder an

Die gesamte Verkabelung für die mitgebrachten Geräte auf dem Boden und in LX2 + LX4 kann über mitgebrachte Kombikabel (Powercon + DMX) von der 16A Unterverteilung im Lichtrack erfolgen.
Bereits vorhandene Zuleitungen an Strom und DMX in LX2 + LX4 werden gerne genutzt.



Ton

Vom Veranstaltungsort zu stellen:

PA links/rechts mit **Subwoofer** und Topteil
2x Monitor auf der Bühne links/rechts auf Stativ (siehe
Tonplan)

Wir bringen mit:

Midas M32R
Stagebox DL16 + 50m CAT -> vorhandene und AES50-taugliche
CAT-Leitung wird gerne genutzt!
4 x Shure BLX Funkstrecke im Rack (2x Handsender, 1x
InEar)
Übergabe Signale am FOH oder an der Stagebox möglich.

SONSTIGES

Requisite: pro Vorstellung: 1 frischer roter Apfel, 250gr Nüsse
(nach Absprache vom Veranstalter zu stellen!!!)

Garderobe: Es wird eine Garderobe mit Spiegel, Bügeleisen und Brett
und einer Dusche benötigt.

Bitte auch frisches Trinkwasser, Cola & Cola light und Kaffee zur
Verfügung stellen.

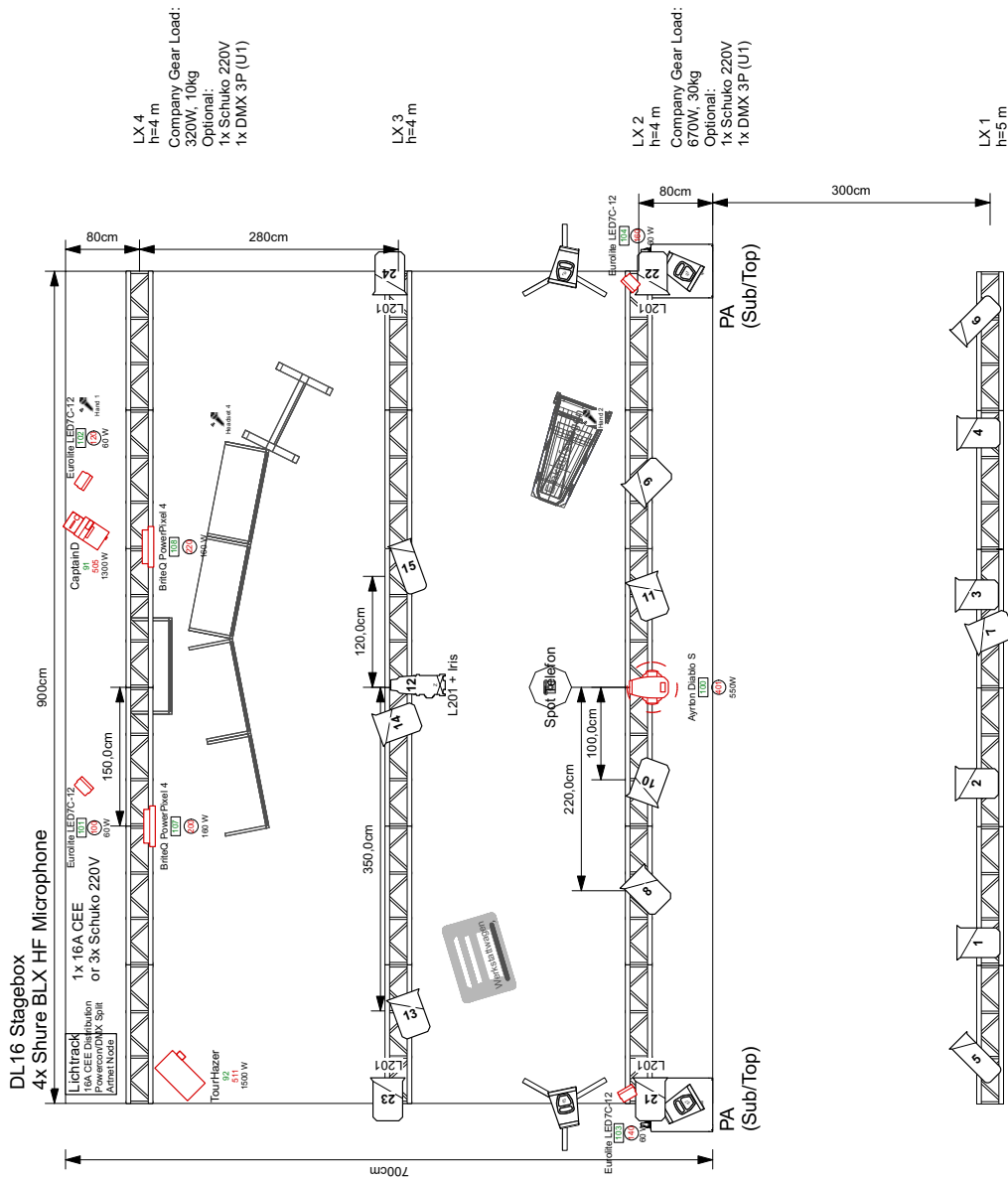
Das Ensemble freut sich außerdem über Snacks in Form von Nüssen,
Schokolade und frischem Obst.

KONTAKT

Clemens Hörlbacher (Technik): 0049(0)177 5619508
clemens.hoerlbacher@agora-theater.net

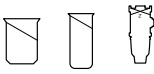
Roland Schumacher (Vertrieb): 0049 (0)151 10 47 88 78
0032 (0)498 16 17 07
roland.schumacher@agora-theater.net

Lichtplan



Fixtures

Dim Channels



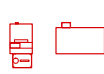
- Robert Juliat 310 HPC @ 1kw/1.2kw 15
- Robert Juliat 613 SX @ 1kw/1.2kw 3
- ETC Source4 Zoom 25-50deg 750W @ 1
- Gesamt 19

LED (company provided)



- Ayrton Diablo @ 650w 1
- BriteQ PowerPixel 4 @ 120 w 2
- EuroLite LED7C-12 @ 60 w 4

SFX (company provided)



- Smoke Factory Captain D @ 1.3kw 1
- Smoke Factory Tour Hazzer II Boxed @ 1.5kw 1

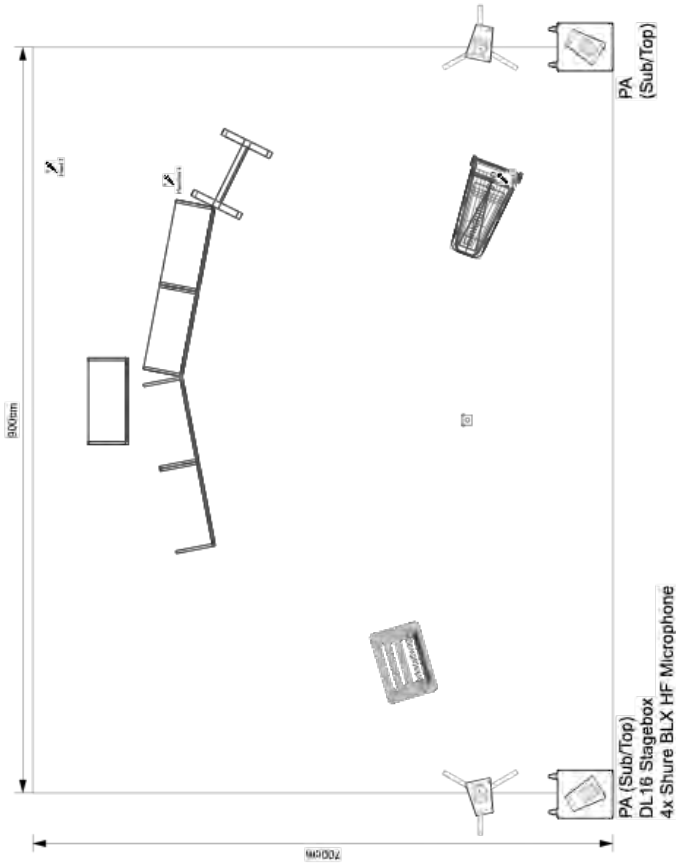
FOH
(in Audience)

Audio: M32R
Light: ETC Nomad with DMX or Artnet Out

1 Angsthasen - Light Plot
Mst: 1:50

Projektname				Gestaltungskunde			
Angsthasen - Light Plot				Angsthasen Theater			
				Gestaltungsbüro			
				ANGSTHASEN			
PROJEKT				DATE			
20/23/DF/A				22.11.23			
SCALE 1:50				DRAWING			
COMMENTS				DRAWN			
DIN A3				3 von 1			

Tonplan



Fixtures

Dim Channels	
	Robert Juliet 310 HPC @ 1kw/1.2kw 18
	ETC Source4 Zoom 25-50deg 750W @ 750W 1
Gesamt 19	
LED (company provided)	
	Ayrton Diablo @ 550w 1
	BriteQ PowerPanel 4 @ 120 W 2
	EuroLite LED7C-12 @ 60 w 4
SFX (company provided)	
	Smoke Factory Captain D @ 1.3kw 1
	Smoke Factory Tour Hazer II Boxed @ 1.5kw 1

FOH
(in Audience)

Audio: M32R
Light: ETC Nomad with DMX or ArtNet Out

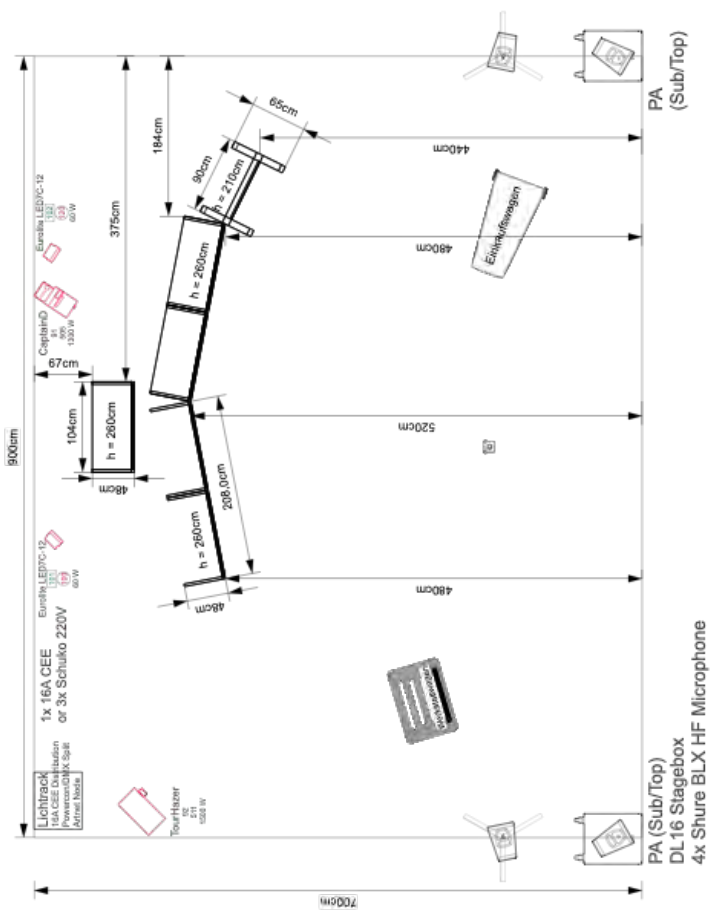
Maßstab: 1:50



2 **Angsthasen - Sound Plot**
Mst: 1:50



Bühnenplan



Fixtures

Dim Channels	Robert Juliet 310 HPC @ 1kw/1.2kw	18
	ETC Source4 Zoom 25-50deg 750W @ 750W	1
	Gesamt	19
LED (company provided)	Ayrton Diablo @ 550w	1
	BriteQ PowerPixel 4 @ 120 w	2
	Eurolite LED7C-12 @ 80 w	4
SFX (company provided)	Smoke Factory Captain D @ 1.3kw	1
	Smoke Factory Tour Hazer II Boxed @ 1.3kw	1

FOH
(in Audience)

Audio: M32R
Light: ETC Normad with DMX or Artnet Out

Angsthäsen - Stage Plot
Mst: 1:50

3

Maßstab: 1:50
0m 1m

Die Freiwilligen Angsthäsen

Projekt: Angsthäsen - Stage Plot
Charakter: Allgemeines
AGAR

Projekt: 12.04
Produkt: 32.03.23
2023/DPA 1.50 ISO A3 17 Vert 1