

F I C H E T E C H N I Q U E

A LA POURSUITE DE L'OIE SAUVAGE

à partir de 5 ans

Théâtre AGORA

INFORMATIONS

Temps de montage:	3- 4 heures (arrivée au moins 4 heures avant la représentation)
Temps de démontage:	1 heure
Durée de la pièce:	50 minutes + 15 minutes de discussion
Jauge:	max. 120
Représentations:	maximum 2 par jour (au moins 1 heure entre les représentations)
Participants:	3 acteurs
Dimensions de la scène:	largeur 8,50 m profondeur 7 m hauteur 3,30 m (version Salle: 5,50 m en-dessus perche)

ORGANISATION

1 aide:	qui assure l'accompagnement durant le montage et démontage.
1 technicien d'éclairage:	En fonction de la version (voir ci-dessous), un éclairagiste qui assure le montage et le pointage d'après le plan de feu (voire plans ci-dessous)

LIEU DE REPRÉSENTATION

La production est conçue à la fois pour l'espace théâtral et comme une version mobile (par exemple dans l'auditorium de l'école) ou comme version plein air (pour une mise en place à l'extérieur). Les conditions techniques des 3 différentes versions sont indiquées individuellement dans les pages suivantes.

Sur demande, le théâtre AGORA peut fournir tout ou partie de l'équipement technique !

VERSION SALLE DE THÉÂTRE

SUR LE LIEU DE REPRÉSENTATION:

- Tapis de danse noir
- Une pièce occultable
- Un rideau noir tout autour
- Des gradins qui augmentent
- Les points de suspension correspondants pour les projecteurs lors plan de feu

ÉLECTRICITÉ:

- **courant fixe:** 3 x prises 220 V près de la scène pour les projecteurs LED/ le pupitre de lumière que nous amenons

Dans le cas que l'Agora Théâtre fournisse les projecteurs et les gradateurs :

- Alimentation courant : 63A CEE 400V 3P+N+PE 6H pour le gradateur amené.

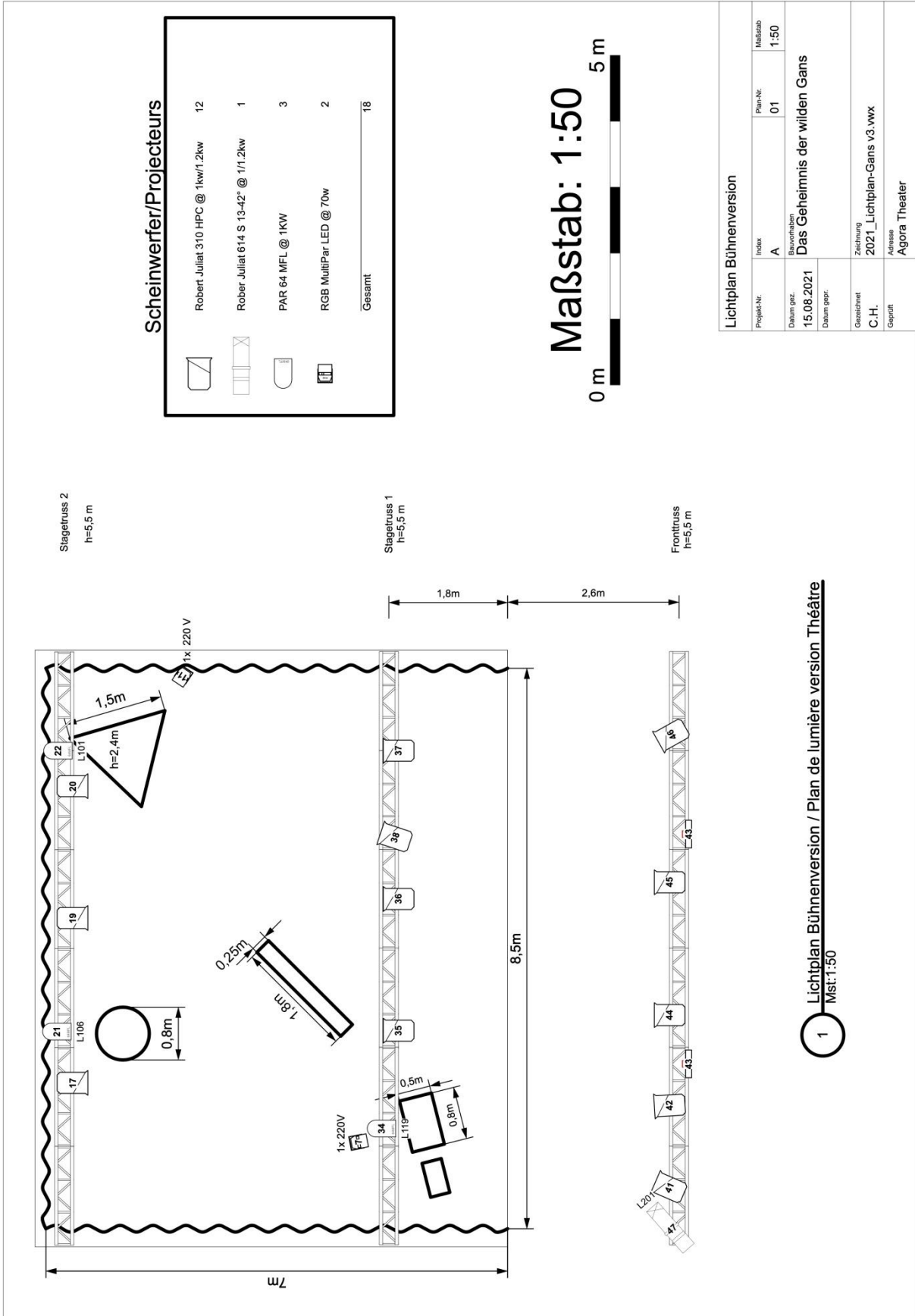
ÉCLAIRAGE:

- L'organisateur mettra à disposition un **TECHNICIEN D'ÉCLAIRAGE** qui prends en charge la mise en place des projecteurs et le pointage en fonction du plan d'éclairage (voir ci-dessus)
- **22 circuits gradués + éclairage de la salle**
- **projecteurs:**
 - Robert Juliat PC 1KW/ 1,2 KW : 12 pièces
 - PAR 64 CP 62, 1 KW : 3 pièces
 - Robert Juliat 614 S 13- 42 ! - 1,2 KW : 1 pièce puis
 - RGB MultiPAR LED 70W : 2 pièces (ceux-ci seront apportés par le théâtre AGORA)
 - Gelatines : 2x L201, 1x L119, 1x L106, 2x L101, 2x Flou
- **Connexion Dmx sur le fond du plateau :** pour le passage du signal dmx de la console d'éclairage amenée (Jester ZERO 88)
- Les ambiances de lumière sont contrôlées par les joueurs à l'aide d'une télécommande.





SON

Fait partie du décor et est apporté par le théâtre AGORA.

PLAN D'ÉCLAIRAGE „VERSION SALLE DE THÉÂTRE“



Scheinwerfer/Projecteurs

	Robert Juliat 310 HPC @ 1kw/1.2kw	12
	Robert Juliat 614 S 13.42° @ 1/1.2kw	1
	PAR 64 MFL @ 1KW	3
	RGB MultiPar LED @ 70w	2
Gesamt		18

Maßstab: 1:50



Lichtplan Bühnenversion

Projekt-Nr.	Index	Plan-Nr.	Maßstab
A	A	01	1:50
Datum gez.	Bauvorhaben		
15.08.2021	Das Geheimnis der wilden Gans		
Datum gepr.			
Gezeichnet	Zielerklärung		
C.H.	2021_Lichtplan-Gans v3.vwx		
Geprüft	Adresse		
	Agora Theater		

1 Lichtplan Bühnenversion / Plan de lumière version Théâtre
Mst: 1:50

VERSION AUTRES LIEUX

Cette Version est destinée à tous les lieux en dehors du théâtre :
par exemple l'auditorium en école/ salle de gym...

Les spectacles « version autre lieux » ne seront organisés qu'après
une **planification précise et un arrangement en avance** avec le théâtre
AGORA !

SUR LE LIEU DE REPRÉSENTATION:

- Une surface de jeu plane **avec tapis de danse noir** sur laquelle la scénographie peut être installée (l'idéal serait des praticables de scène ou un sous-plancher convenablement préparé (redressé))
- un fond aussi neutre que possible, de préférence un rideau noir
- Un emplacement aussi protégé du vent que possible
- Des gradins ascendants (fixes ou improvisés), dans le cas des gradins de fortune le matériel nécessaire doit être fourni par l'organisateur/l'école (par exemple, 1ère rangée : bancs/ 2ème rangée : chaises/ 3ème rangée : tables)

ÉLECTRICITÉ:

- **courant fixe:** 3 x prises 220 V près de la scène pour les projecteurs LED/ le pupitre de lumière que nous amenons

Dans le cas que l'Agora Théâtre fournisse les projecteurs, et gradateurs :

- Dépendent du lieu : Alimentation courant (63A CEE 400V 3P+N+PE 6H) pour les projecteurs/ dimmeurs amenées

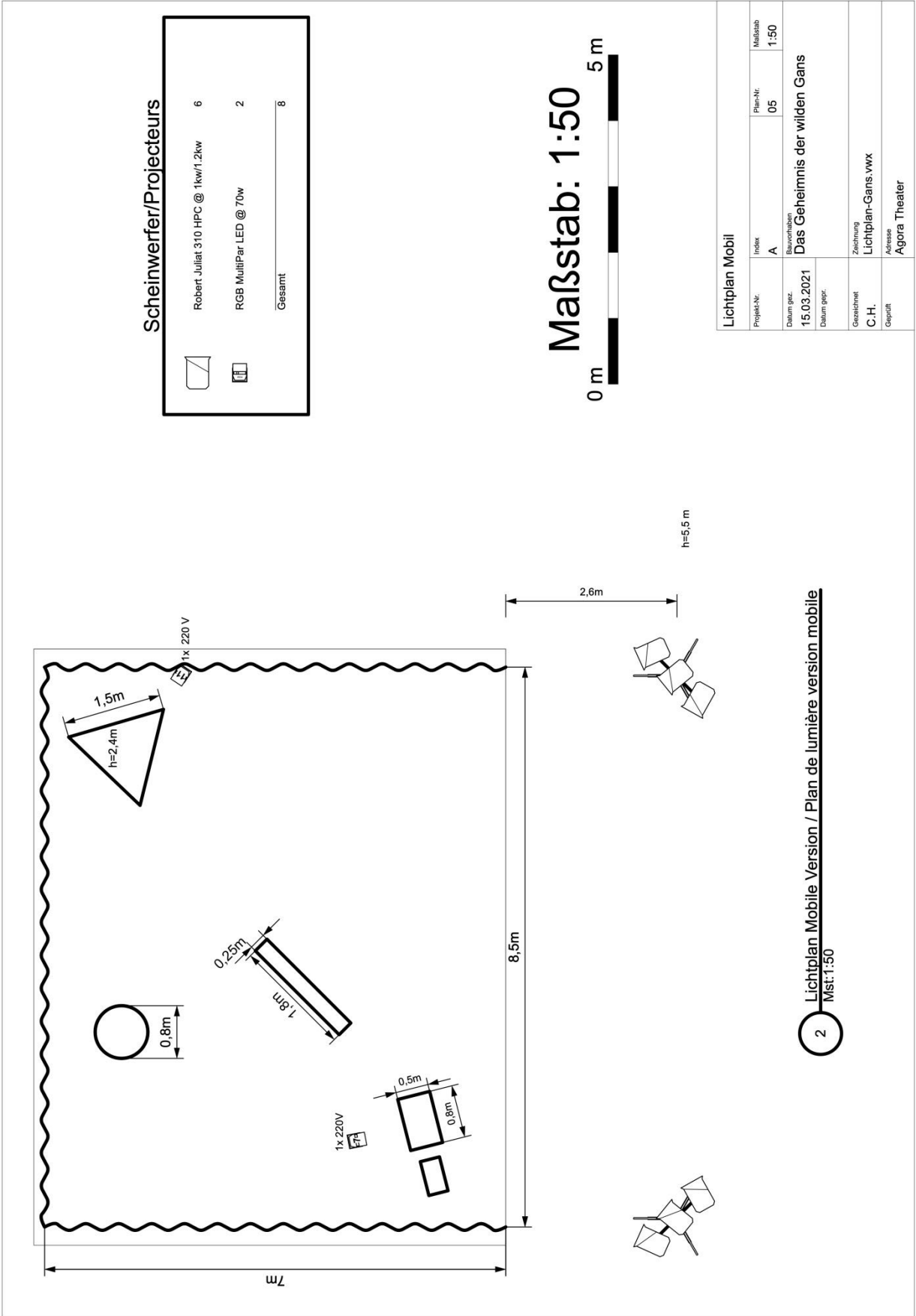
ÉCLAIRAGE:

- L'organisateur mettra à disposition un **TECHNICIEN D'ÉCLAIRAGE** qui prends en charge la mise en place des projecteurs et le pointage en fonction du plan d'éclairage (voir ci-dessus)
- Emplacement en plein air : si un éclairage supplémentaire est nécessaire : L'unité de charge correspondante et le câblage.
- **Projecteurs:**
 - Robert Juliat PC 1KW/ 1,2 KW : 6 pièces puis
 - RGB MultiPAR LED 70W : 2 pièces (ceux-ci seront apportés par le théâtre AGORA)
 - 2x pieds de lumière de 4,50m de hauteur, avec barre pour 3 projecteurs chacun
- **Connexion dmx** sur le plateau (la lumière est commandée à distance par les joueurs)

SON

Fait partie du décor et est apporté par le théâtre AGORA

PLAN D'ÉCLAIRAGE „VERSION MOBILE“



Lichtplan Mobil			
Projekt-Nr.	Index	Plan-Nr.	Maßstab
	A	05	1:50
Datum gez.	Bauvorhaben		
15.03.2021	Das Geheimnis der wilden Gans		
Datum gepr.			
Gezeichnet	Zeichnung		
C.H.	Lichtplan-Gans.vwx		
Geprüft	Adresse		
	Agora Theater		

VERSION PLEIN AIR

Cette Version est destinée à tous les lieux plein air.

Les spectacles en plein air ne seront organisés qu'après une **planification précise et un arrangement en avance** avec le théâtre AGORA !

SUR LE LIEU DE REPRÉSENTATION:

- Une surface de jeu plane **avec tapis de danse noir** sur laquelle la scénographie peut être installée (l'idéal serait des praticables de scène ou un sous-plancher convenablement préparé (redressé))
- un fond aussi neutre que possible, de préférence un rideau noir
- Un emplacement aussi protégé du vent que possible
- Des gradins ascendants (fixes ou improvisés), dans le cas des gradins de fortune le matériel nécessaire doit être fourni par l'organisateur/l'école (par exemple, 1ère rangée : bancs/ 2ème rangée : chaises/ 3ème rangée : tables)

ÉLECTRICITÉ:

- **courant fixe:** 1 x prises 220 V pour charger les batteries avant le spectacle.

ÉCLAIRAGE:

Si les circonstances d'éclairage ne sont pas suffisantes (heure de la journée, lieu), la version "autres lieux" s'applique avec les informations correspondantes sur l'éclairage et l'alimentation électrique!

S'il est suffisamment lumineux pour la durée de la pièce, aucune lumière et aucune électricité ne sont nécessaires!

SON

Fait partie du décor et est apporté par le théâtre AGORA

AUTRES

Des loges équipées d'un miroir et d'une douche.

Pour les séries de jeux, une possibilité de laver des costumes.

Les snacks et les boissons pour les 3 joueurs sont les bienvenus!

CONTACT

Pour toute question ou arrangement, n'hésitez pas à nous contacter.

Clemens Hörlbacher (regisseur)

Mobil 0049 (0)177 5619508

clemens.hoerlbacher@agora-theater.net

Céline Leuchter (scenographie)

Mobil 0049 (0) 17664148253

celine.leuchter@agora-theater.net